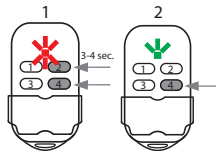


SINCRONIZZAZIONE AUTOMATICA VIA RADIO CON LA CENTRALINA

Completata la procedura di memorizzazione, **andare vicino al cancello** (entro 2m) e:
1) Premere contemporaneamente i tasti 2 e 4 fino a che il led si accende **ROSSO** fisso quindi rilasciare.



2) Immediatamente premere e rilasciare il tasto memorizzato (es. tasto 4).
Il led inizierà una serie di lampeggi VERDI della durata di circa 30 sec.

3) Al termine del lampeggio la ricevente si attiverà automaticamente. **Attendere circa 10 sec. e riprovare** ad aprire il cancello, se OK la procedura è stata completata con successo.

SE il cancello non si apre: Ripetere la procedura indicata dal punto 1, se il problema permane è necessario fare riferimento alle **istruzioni della centralina per eseguire la procedura manuale.**

SE il cancello si apre una sola volta: Significa che la **funzione radio sulla centralina è stata disattivata** (stesso problema si verificherebbe anche con un nuovo telecomando originale) in questo caso diviene necessario fare riferimento alle **istruzioni della centralina per eseguire la procedura manuale.**

Procedura in caso di mancanza del TELECOMANDO ORIGINALE

In caso non si fosse in possesso del radiocomando originale è possibile utilizzare la seguente procedura per generare un codice.

1) Premere contemporaneamente i tasti 2 e 3 per circa 3 sec fino a che il led **VERDE** inizia a lampeggiare velocemente quindi rilasciare.

2) Premere N volte (v. tabella) il tasto su cui si vuole generare il codice. il led emette 3 lampeggi **VERDI** LENTI seguiti da lampeggi VELOCI.

3) Dopodichè procedere alla memorizzazione manuale facendo riferimento alle istruzioni della centralina.

NICE	N1	PRASTEL	N4	TELCOMA FM	N7	JCM 433	N10	DOORHAN	N13
LIFTMASTER 433	N2	KING GATES	N5	ERONE 433	N8	JCM 868	N11		
LIFTMASTER 315	N3	DITEC	N6	ERONE 868	N9	SILVELOX	N12		

Tasto Nascosto Magiko (cod.sorgente)

Il tasto nascosto del radiocomando Magiko si attiva premendo **contemporaneamente i tasti 3 e 4** (il led si accende ROSSO fisso) ed **entro 3 sec premere e tenere premuto il tasto precedentemente memorizzato.**

RISOLUZIONE PROBLEMI E SOSTITUZIONE BATTERIE

- Assicurarsi che le batterie di entrambi i telecomandi siano cariche
- Variare la distanza fra i radiocomandi e ripetere la procedura
- Assicurarsi che non ci siano fonti di interferenza a radio frequenza (es. cellulari)

Per sostituire la batteria, svitare la vite posta sul retro del radiocomando aprire la scocca in plastica e togliere il tastierino. Sollevare il circuito stampato e sostituire la batteria. Ricollocare il circuito stampato, riposizionare il tastierino facendo attenzione che il dentino posto sul fondo della scocca inferiore entri nella fessura posta vicino all'anello del tastierino. Riposizionare la scocca superiore avendo cura di inserire nella fessura del tastierino anche il dentino presente nella parte inferiore della scocca superiore, dopodichè riavvitare la vite.

Conservare la batteria fuori dalla portata dei bambini; in caso di ingestione chiamare subito un medico. La batteria non deve venire a contatto con altri oggetti metallici, i quali potrebbero scaricare, incendiare o danneggiare la batteria ed il prodotto. Smaltire le batterie danneggiate o esaurite negli appositi centri di raccolta, NON nei rifiuti domestici.

Garanzia

La garanzia è conforme alle disposizioni di legge. Il referente per eventuali prestazioni in garanzia è il rivenditore. Il diritto di garanzia è applicabile solo per il paese in cui il prodotto è stato acquistato. La batteria non è inclusa nella garanzia.

Norme di sicurezza

Conservare il radiocomando fuori dalla portata dei bambini ed animali. Non azionare il radiocomando in luoghi sensibili alle emissioni radio (aeroporti, ospedali, ...). Non conservare il radiocomando in ambienti con elevata umidità, vapori, polveri, oppure esposto a raggi solari, ultravioletti, raggi gamma o X.

Caratteristiche tecniche

- Alimentazione: batteria 3V tipo CR2032
- Portata in spazio aperto da 60 a 80 mt.
- Frequenze zona UE 433,92Mhz e 868,30Mhz

I, Fabrizio Peruzzi, declare under my sole responsibility that this RF Remote is in conformity with all the essential requirements of the European Directive 1999/5/EC (R&TTEd), 1999/91/EC (Human Exposure) and has been verified against the following harmonised standards: • EN 300 220-2 • EN 301 489-1 • EN 301 489-3 • EN 60950-1:2006 +A11:2009+A1:2010+A12:2011 • EN 50371:2002



MAGIKO UNIVERSAL 2 (ROLLING + COD. FISSO)

Rolling Tipo A	DoorHan	T4 color
	Erone	serie 02 AM S2TR2641E2, S2TR2641E4, Serie 07 S7TR2641, Serie Flat (AM) S5TR2641E2, S5TR2641E4, Mini (AM)
	JCM	GoPro2, GoPro4, GoProMini, Neo10ASA, Neo 01F, Neo2F, Neo 4, Neo20SM
	LiftMaster/Chamberlain	(315/390) 370LM, 371LM, 372LM, 373LM, 374LM, 312HM/C, 412HM/C (433) 84335EML, 94335E old, 94335E
	Silvelox	3400155, ECO TSM2
Tipo B	Telcoma	FM400, FM402, FM402E, FM404E
Tipo C	DITEC	BIXLG4, BIXLP2, BIXLP2 red, BIXLS2, GOL4
	Nice	ERA INTI2, FLO2R, FLO4R, ON2, ON2E, ON4, ON4E, VeryVR
	King Gates	Clipper, Stylo4
	Prastel	BFOR, MPSTL1E, MPSTL2E, MPSTL4E, MPSTP2E, MPSTP2E blu, TC4E

TIPO A

DOORHAN



ERONE



JCM



LIFTMASTER/CHAMBERLAIN



SILVELOX



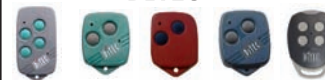
TIPO B

TELCOMA



TIPO C

DITEC



NICE



KING GATES

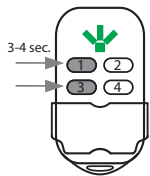


PRASTEL



I, Fabrizio Peruzzi, declare under my sole responsibility that this RF Remote is in conformity with all the essential requirements of the European Directive 1999/5/EC (R&TTEd), 1999/91/EC (Human Exposure) and has been verified against the following harmonised standards: • EN 300 220-2 • EN 301 489-1 • EN 301 489-3 • EN 60950-1:2006 +A11:2009+A1:2010+A12:2011 • EN 50371:2002

APPRENDIMENTO DEL CODICE ROLLING CODE tipo A

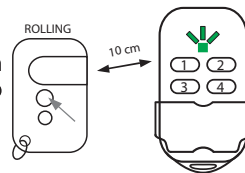


1) Premere contemporaneamente i tasti 1 e 3 per circa 3 sec. fino a che il led VERDE inizia a lampeggiare velocemente. Quindi rilasciare i tasti.



2) Premere e rilasciare il tasto su cui si vuole memorizzare il radiocomando (es. tasto 4). **Il led si accende ARANCIONE fisso**

3) Posizionare il radiocomando originale ad una distanza di circa 10 cm e **premere il tasto che si vuole duplicare** fino a che il led del Magiko emette alcuni lampeggi VERDI veloci seguiti da 6 lampeggi lenti.



Per duplicare altri codici ripetere dal punto 2 entro 3 sec (durante il secondo lampeggio veloce) altrimenti ripetere dal punto 1.

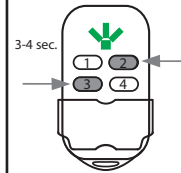
4) Eseguire la procedura di SINCRONIZZAZIONE CON LA CENTRALINA descritta in ultima pagina.



Video Tutorial

APPRENDIMENTO DEL CODICE ROLLING CODE tipo C

I radiocomandi ti tipo C possono essere duplicati solamente con la procedura di GENERAZIONE CODICE



1) Premere contemporaneamente i tasti 2 e 3 per circa 3 sec. fino a che il led VERDE inizia a lampeggiare velocemente. Quindi rilasciare i tasti.



2) Premere come indicato in tabella N volte il tasto su cui si vuole generare il codice (**led rosso**) (es. tasto 4). **Dopodichè il led emette 3 lampeggi VERDI lenti**

Per generare altri codici ripetere dal punto 2 entro 3 sec (durante il lampeggio veloce) altrimenti ripetere dal punto 1.

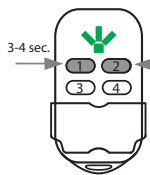
NICE	N1	PRASTEL	N4	KING GATES	N5	DITEC	N6
------	----	---------	----	------------	----	-------	----

3) Eseguire la procedura di sincronizzazione manuale come descritto nel libretto di istruzioni della ricevente.



Video Tutorial

APPRENDIMENTO DEL CODICE ROLLING CODE tipo B (FSK)

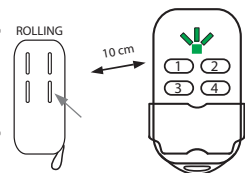


1) Premere contemporaneamente i tasti 1 e 2 per circa 3 sec. fino a che il led VERDE inizia a lampeggiare velocemente. Quindi rilasciare i tasti.



2) Premere e rilasciare il tasto su cui si vuole memorizzare il radiocomando (es. tasto 4). **Il led si accende ARANCIONE fisso**

3) Posizionare il radiocomando originale ad una distanza di circa 10 cm e **premere il tasto che si vuole duplicare** fino a che il led del Magiko emette alcuni lampeggi VERDI veloci seguiti da 6 lampeggi lenti.



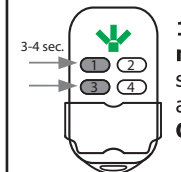
Per duplicare altri codici ripetere dal punto 2 entro 3 sec (durante il secondo lampeggio veloce) altrimenti ripetere dal punto 1.

4) Eseguire la procedura di SINCRONIZZAZIONE CON LA CENTRALINA descritta in ultima pagina o quella manuale descritta nel libretto di istruzioni della ricevente.

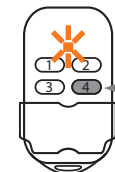


Video Tutorial

APPRENDIMENTO DI UN RADIOCOMANDO A CODICE FISSO

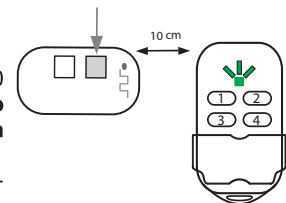


1) Premere contemporaneamente i tasti 1 e 3 per circa 3 sec. fino a che il led VERDE inizia a lampeggiare velocemente. Quindi rilasciare i tasti.



2) Premere e rilasciare il tasto su cui si vuole memorizzare il radiocomando (es. tasto 4). **Il led si accende ARANCIONE fisso**

3) Posizionare il radiocomando originale ad una distanza di circa 10 cm e **premere e tenere premuto il tasto che si vuole duplicare** fino a che il led del Magiko emette 3 lampeggi VERDI lenti seguiti da alcuni lampeggi veloci.



Per duplicare altri codici ripetere dal punto 2 entro 3 sec (durante il lampeggio veloce) altrimenti ripetere dal punto 1.

Attenzione: se il Magiko emette 6 lampeggi lenti seguiti da alcuni lampeggi veloci si è tentato di copiare un rolling code non compatibile

Per avere maggiori dettagli sulla frequenza utilizzare il frequenzimetro Bravo per i radiocomandi.



Video Tutorial